



caroline gillot
artiste plasticienne - illustratrice

carogillot1@hotmail.com - 06 09 14 48 68 - caroline.gillot.perso.sfr.fr

Le végétal sur un fil.....

Il y a 12 ans je déposais mes bagages en Finistère. Tout d'abord face à la mer, puis un peu plus loin dans les terres, là où le lien avec le végétal est le plus présent. 12 ans de mouvements, de recherches et de création.

Mon parcours artistique a été marqué par des **rencontres**. Elles lui ont donné un nouvel élan, et une direction plus affirmée. C'est un travail arborescent qui se présente ici :



Aujourd'hui...

Sculpture, dessin, peinture, création sonore et Installation in situ sont des branches qui poussent par cycle. Elles s'enracinent dans ce qui me pousse à créer : **la relation à la Nature et au Végétal**.

Je tresse des sculptures...sonores.

La ficelle, la laine, les branches et la cire d'abeille sont mes matériaux de travail.

Je vais les choisir dans le jardin, chez les producteurs locaux, apiculteurs, éleveurs...

Lorsqu'elles ont pris forme, ces sculptures s'installent dans la nature ou se peuplent de compositions sonores pour s'installer en intérieur, tel un jardin mystérieux à regarder, sentir et écouter. (cf «L'Univers Fabuleux d'Ipollen et Fleurentin» Exposition spectacle tout public avec Denis Chédaleux)

Je peins aussi. J'aime la couleur, sa vibration, son énergie.

Je vie la peinture comme une recherche. De façon instinctive. J'y cherche une énergie originelle, comme si, de la couleur, la vie végétale pouvait naître.

Enfin le dessin, toujours présent. À la fois travail de la ligne sur le thème de la plume et du végétal.

Plus récemment la figure humaine apparaît. Les «Portraits Totems», un travail sur la Femme Sauvage et la Femme-sage ou Sage-femme. Des visages intériorisés, yeux clos, hybrides humain, animal, végétal...

Par ailleurs, travaillant beaucoup avec les enfants dans mes ateliers, c'est tout naturellement que j'ai été attirée par l'illustration jeunesse. J'ai illustré un album 3-6 ans, un roman 9-12 ans et plusieurs histoires que j'ai écrites pour Rouzig.

Ainsi, la création plastique s'est mêlée à la création pour enfants sous la forme de **spectacles, d'illustrations et d'installations/spectacle**.



Hier...

1998 - 2000 :
Cursus universitaire
«Arts plastiques».
Maîtrise d'Arts plas-
tiques.
Université d'Amiens.
Travail sur les légu-
mes cousus et les
OGM.

2000 :
Entrée en 3^{ème} année
à l'Ensba, Paris.
Atelier de G.Penone.
Travail sur les plan-
ches botaniques.

2001-2003 :
Formation sonore
à la base son de
l'Ensba «Protocols Le»

2002 :
Stage à la Maison
de la radio.

L'Histoire...



Ce travail avec le végétal a débuté un peu avant les années 2000, lors de ma Maîtrise d'Arts Plastiques à l'Université d'Amiens. À l'époque déjà je cous, agraphe et reforme de petites sculptures avec des lambeaux d'écorces et d'agrumes. Je questionne la relation de l'Homme au végétal et choisis de créer avec les «restes», avec la peau des légumes, je les fais sécher, j'observe les processus de moisissure comme une seconde vie...

J'intègre ensuite l'École des Beaux-Arts de Paris (Ensba) et y passe mon diplôme en 2003.

Dans l'atelier de G.Penone (artiste de l'Arte Povera), mon travail s'oriente vers une botanique imaginaire. Dans «[L'Album Valmorin](#)» (2002), je modifie les fameuses planches botaniques Vilmorin en y redessinant certains légumes pour questionner le spectateur sur ce qu'il voit, ce qu'il connaît ou reconnaît des légumes réels ou imaginaires. Ces planches seront exposées au Potager du Roi à Versailles.



Le sonore et la sculpture

En parallèle de ces créations botaniques, je découvre la [création sonore](#).

Cette technique m'ouvre de nouvelles voies dans la composition musicale que je pratique déjà au piano «en amateur». Je découvre alors la musique concrète et le mixage des sons du quotidien. La poésie sonore avec les jeux de voix des surréalistes et le travail d'Henri Chopin, entre autres, me surprennent et me portent vers d'autres univers sonores.

À l'écoute des sons environnants et de la nature, je réalise alors mes premières prises de son. Dorénavant, mes sculptures «creuses» vont se remplir d'univers sonores. C'est le début des «[Sculptures sonores](#)». L'invisible devient audible dans ces espaces creux, nids, cocons, habitats, espaces de projection de l'imaginaire du spectateur.



En 2002, la première sculpture sonore «[Antre](#)» joue avec le thème de l'eau et des stalactites. La bande son ouvre un univers à l'intérieur de la sculpture : la résonance de gouttes d'eau fait écho à un bouillonnement dans un espace profond et réverbérant comme une grotte.

2001 :
Rencontre avec
Vincent Barré, sculp-
teur et architecte
et travail dans son
atelier.

2002 :
Voyage Erasmus
3 mois à Athènes.
Travail de dessin sur
la collection person-
nelle de plantes et
racines de l'ensei-
gnant de l'atelier.

2003 :
Rencontre avec
André Rigaud Api-
culteur

2003 DNSEP École
nationale supérieure
des Beaux-Arts de
Paris.
Installation sonore
des «paniers
d'abeille»

2003/04 :
Départ de l'Oise
pour le Finistère.
Arrivée à
Douarnenez.

Je change alors d'atelier pour travailler la sculpture avec [Vincent Barré](#) (sculpteur et architecte) et mon travail prend une nouvelle direction.



À l'occasion d'un projet d'exposition dans la ville d'Amilly, je rencontre [André Rigaud](#), un apiculteur du Loiret pour réaliser les sculptures tressées que j'ai imaginées pour le projet. Il me transmet la technique de la [vannerie des «paniers d'abeilles»](#) qui deviendra le socle de [tout mon travail plastique](#). Dans ce projet, je vais également enregistrer et collecter les sons de la ville pour créer [des bandes sons diffusées dans les sculptures](#) que j'intitulent «[Paniers de sons](#)».



La même année, l'occasion m'est donnée de créer une sculpture en [bronze](#) à la Fonderie Coubertin. Mon projet m'oblige à trouver des solutions aux contraintes techniques du bronze (qui nécessite un modelage en cire). [C'est ainsi que je vais découvrir une nouvelle technique pour mes tressages que je poursuis toujours aujourd'hui : les ficelles cirées.](#)

In Situ

Durant cette évolution, j'ai eu plusieurs occasions de travailler directement dans la nature. Le projet photographique «[Âme d'oiseaux](#)» se compose d'arbres/plumes, des plumes installées directement sur les branches dans la forêt.

En 2001, à Trappes, une cabane réalisée en muriers et framboisiers y pousse encore...

En 2006, ce n'est pas une sculpture mais un parcours sonore que je propose. Le visiteur écoute 4 créations sonores «[Aux 4 vents](#)» avec un baladeur en se promenant dans le jardin du Centre d'Éveil aux Arts Plastiques de Loctudy. L'installation se compose de «points d'écoutes» qui placent le spectateur au centre du végétal et non plus à l'extérieur.



2004 :
Création de
l'association A.Z.Arts.
Animation d'ateliers
pour enfants et
adultes.

2009 :
Naissance d'Anouk

2011 :
Formation au «Geste
de peindre®» à
l'Atelier de Charenton.

2012 :
Création de
l'association «Voix
chantée et couleur
terre» avec Marie
Anne Le Bars.

2012 :
Création du
spectacle «Rencontre
avec la Lune» avec
Marie Anne Le Bars.

2013 :
Création du
spectacle «Les petits
nés» avec M.A. Le
Bars, A. Brillant et G.
Le Doré.

2013/14 :
Illustration de «La
petite fille qui
chatoillait les
étoiles» - «Mes
pieds dans tes
chaussures»...

2014 :
Exposition/spectacle
«L'Univers Fabuleux
d'Ipollen et Fleurentin»
avec D. Chédaleux

2015 : Expositions...



Peinture et dessin

Toujours la Nature pour inspiration...

Pour aborder le dessin, il faut aborder la plume. La plume s'est imposée à moi comme motif de dessin lorsque je travaillais sur les planches botaniques. J'ai commencé par dessiner des plumes, puis j'ai photographié des assemblages de plumes que j'ai finalement portés dans la nature au bout des branches avec «[Âme d'oiseau](#)». La plume et le végétal sont les motifs sur lesquels je travaille depuis le début.

Le besoin de peindre est ré-apparu plus tard dans mon travail en 2008. Il faut dire qu'aux sorties des Beaux-Arts l'époque de «l'art contemporain» ne faisait pas la part belle à la peinture. Il m'a fallu passer outre cet a priori que la peinture serait morte pour oser reprendre la toile et les pinceaux!

Ainsi le dessin passé du fusain aux pastels me porta tout naturellement vers la peinture.

Toujours dans cette idée de se relier à la nature, de créer des espaces de rencontre avec le végétal. Le feuillage dense, impénétrable, dessiné avec précision dans les débuts, s'épure ou se perd dans la couleur par la suite.

La peinture me permet de ne pas «réfléchir à un projet» mais bien de libérer un besoin de couleur et de tracé dans des paysages intérieurs «[Impressions Végétales](#)».

[Au bout de ce voyage, aujourd'hui, la peinture et la sculpture tressée restent les deux grandes ramifications de mes recherches. Le lien à la Nature que ce soit avec ses matériaux ou comme thème.](#)

[Et en parallèle l'illustration et le dessin pour enfants et... grands enfants! Cet imaginaire poétique où tout est possible, où le conte, les symbols et la philosophie se rencontrent dans l'image.](#)



TRESSAGES ET SCULPTURES SONORES

Dans mon travail de sculpture il est question d'espace intérieur.
Le tissage des fibres végétales, cordes, ficelles sisal, et laines, donne naissance à la forme. Elle se fait poreuse, l'oeil s'y glisse, l'oreille y perçoit parfois des sons, une vie intérieure.

Tour à tour nids, cocons et terriers, ces sculptures sont nées des ruches artisanales «paniers d'abeilles» tressées par l'Homme. Ainsi sont apparus les premiers grands «Paniers de sons» puis la série des «Tressages» et des «Coussinconscients».

A l'image des abeilles butinant le pollen, je suis alors partie collecter les sons de l'environnement quotidien ou la voix pour les enregistrer, les transformer et créer ainsi des bandes son diffusées dans ces sculptures devenant ainsi sonores.





«Ruches et Nids»

17,5 cm x 17,5 cm
2014

Série de sculptures tressées
sur supports en medium
peints.

Présentation au mur à
hauteur d'yeux ou posées.

Cire d'abeille, sisal, chanvre,
laine de mouton, plumes.



«En explorant l'intérieur on y
découvre un dessin...»



2015



2015

«Tableaux Ruches»

Tressage de laine sur toile, cire d'abeille, peinture acrylique et plumes.

Exposition «IndividUEL», 2005
avec Filomena Borecka.
Galerie Macromoleculaire de Prague.



«Tressage IV.»
57cm x 35cm,
sisal, cire d'abeille, plume de Hara. 2013.



«Nid»
35cm x 20cm, bronze réalisé avec la
fonderie Coubertin. 2003.



«Tressage I. »
50cm x 30cm,
corde, cire d'abeille, intérieur coton et cire. 2003.



«L'Univers Fabuleux d'Ipollen et Fleurentin», 2014 et 2015
Pleyben et Rosporden



«Cabaruche des Pays froids.»
Branches et laine. 2014

Sculpture sonore : des voix féminines proviennent des profondeurs de la sculpture.

Créations sonores : «Esprits bergères» et «Grands Esprits Abeilles» 2014.



«Cabaruche des Pays chauds.»
Branches, cordes et cire d'abeilles. 2014

Sculpture sonore : Bourdonnements d'abeilles et flûte dansent dans la sculpture.



«Tressage II.»

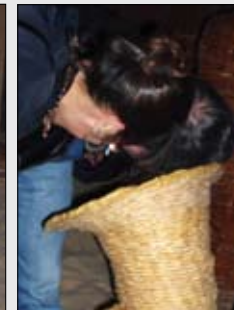
90cm x 60cm, corde et cire d'abeilles. 2004.

Sculpture sonore : un étrange bourdonnement résonne à l'intérieur et surprend le visiteur.



Création sonores : «Abeille», 7'00. 2004.

«Cohabitation», 2004
Exposition avec Goddy Leye.
Installation sonore, galerie L'écume du jour, Beauvais.



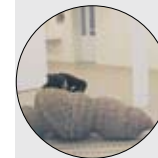


«Paniers de sons»
2003, saule, viorne flexible, chêne, terre, plâtre.



Création sonore : «Essaim», 4'30. 2003.
Composition à partir de sons d'essaims et d'abeilles.

«Vous êtes ici», 2003,
Exposition collective.
Galerie AG'Arts, Amilly. Loiret.



Création sonore : «Amilly», 14'21. 2003.
Composition à partir des prises de sons dans la ville.

«IndividUEL», 2005
Exposition avec Filomena Borecka,
Galerie Macromoleculaire de Prague.



«Coussinconscient»,
60 x 65 cm, sculpture sonore,
laine de mouton, mousse, diffuseur audio. 2005.

Création sonore «C'est pas si compliqué», français/tchèque, 6'20. 2005.
Composition sur le thème des pensées.



«Cosme», 2005
Exposition collective.
Galerie Artem, Quimper.



«Coussinconscient»,
100 x 70 cm, sculpture sonore,
laine de mouton, mousse, diffuseur audio. 2005



Création sonore : «À quoi tu penses?», 7'00. 2005.
Composition sur le thème des pensées.





PEINTURES et Travaux graphiques

Le végétal et la plume sont les deux grands thèmes de mes travaux graphiques.
La plume s'enracine, le végétal s'envol.

Dans la série «O», j'essaie de créer un espace de couleur dans lequel l'énergie végétale apparaît, prend vie et disparaît. Comme une énergie de vie originelle avec laquelle nous entrons en résonance. «O» comme Origine.

La plume est à la fois un sujet graphique que j'aime dessiner pour me perdre dans ses lignes et un sujet symbolique que je marie au végétal.



«O. 8», acrylique sur toile, ensemble de 8 toiles de 40 x 80 cm chacune
2014



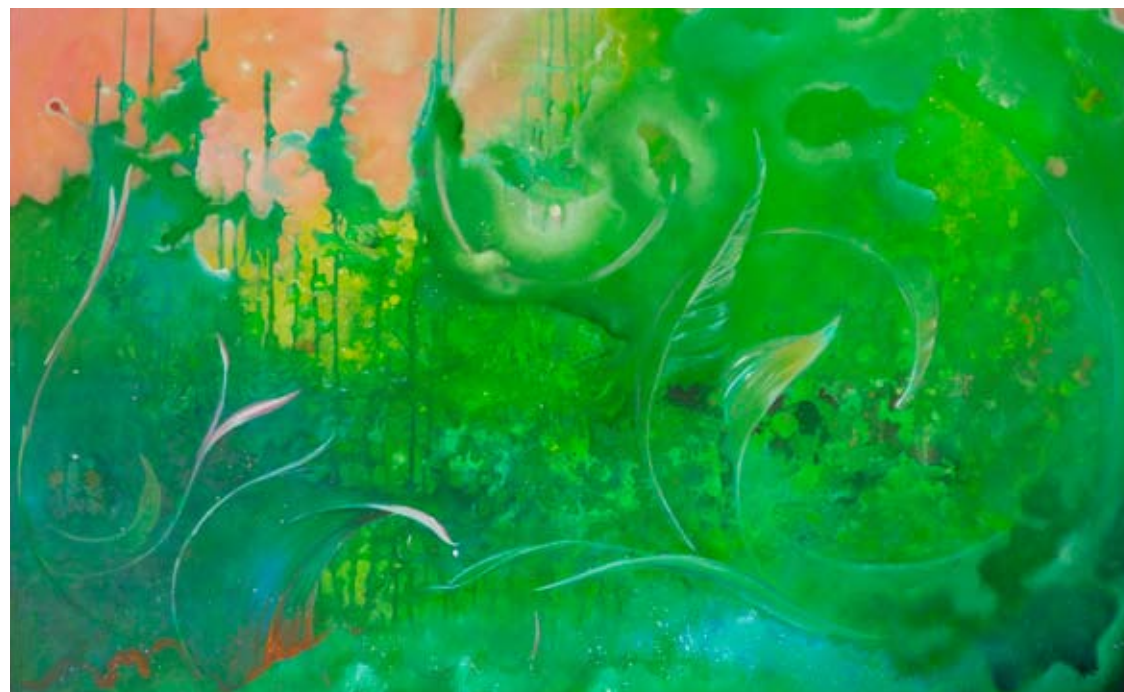
Détail



«Paysage intérieur à la perle»
acrylique sur toile
120 cm x 80 cm. 2015



«Résonance Colorée»
acrylique sur toile de lin brut
et tissage en laine teintée
2015



«Paysage intérieur aux pins»
acrylique sur toile
120 cm x 80 cm. 2015



«O», acrylique et crayon sur papier, 73 x 142,5 cm.
2008.



« O », acrylique et crayon sur papier, 73 x 142 cm.
2011.



« O », acrylique et crayon sur papier, 73 x 142 cm.
2013.



« O », acrylique sur carton. 2013.



« O », pastels sur papier. 2013.



« O », pastels sur papier. 2014.



« O », pastels sur papier. 2014.



«Chim'air I», fusain, 100 x 70 cm. 2004.



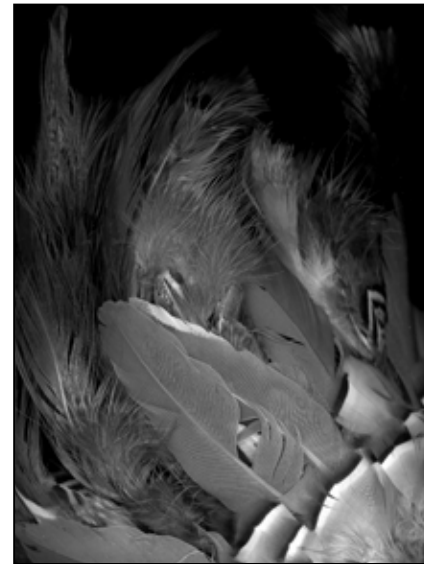
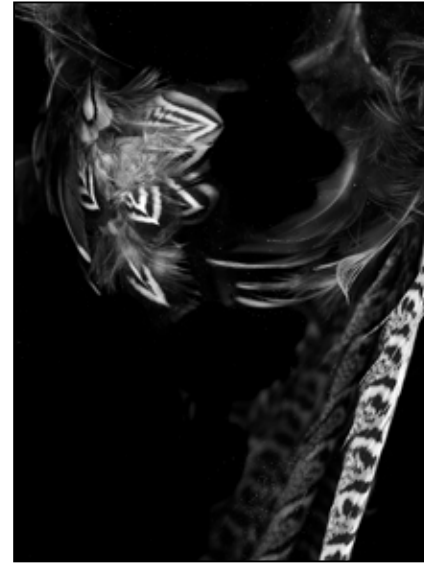
«Chim'air II», fusain, 103,5 x 78,5 cm. 2006.



«Chim'air III», mine de plomb. 20014.



«Plumages», photographie couleur. 2007.



«Plumages», photographies noir et blanc. 2007.



Entre fiction et réalité, cette encyclopédie botanique classe et retrace les diverses interventions réalisées en lien avec le végétal. Chaque sculpture est classée selon une nomenclature assez surprenante. Par exemple ci-dessus en bas à gauche : «Ognum plumum» variété très rare d'oignons à pelures de plumes.

«Curiosités botaniques», livre d'artiste.
Réalisé en collaboration avec C. Boutin des éditions Onestarpres. 2003.

«Les légumes de génie», 2002
exposition botanique au Potager du Roi de Versailles.



«L'Album Valmorin»,
alographies en tirages limités et numérotés,
deux teintes, à partir d'originaux en couleur. 2002.



In Situ et Botanique

Voici un extrait de travaux réalisés spécifiquement pour un lieu.

«Chapelle végétale» date de 2002, elle est ma première approche du travail dans le jardin. Avec le recul les liens se font évidents entre les sculptures tressées creuses actuelles, et cette installation dans les buissons qui parle de terrier tel un nid de feuillage à taille humaine.

En 2006 une autre occasion m'est donnée de travailler dans un jardin et j'imagine alors un parcours sonore en jouant avec les points cardinaux et les saisons.

En parallèle, la forme du livre s'est imposée parfois pour retracer les interventions éphémères comme «Âme d'oiseau» ou encore «Curiosité botanique», une encyclopédie botanique imaginaire retraçant ces interventions dans une classification plutôt surprenante.

La Botanique est présente dans tous ces travaux comme un jeu entre réalité scientifique et imaginaire surréaliste.



«Chapelle végétale»,
Branches, plumes, pierres, épices.
Réalisée dans le jardin du centre d'art de Verderonne,
pour l'exposition collective «VÉGÉTAL». 2002.

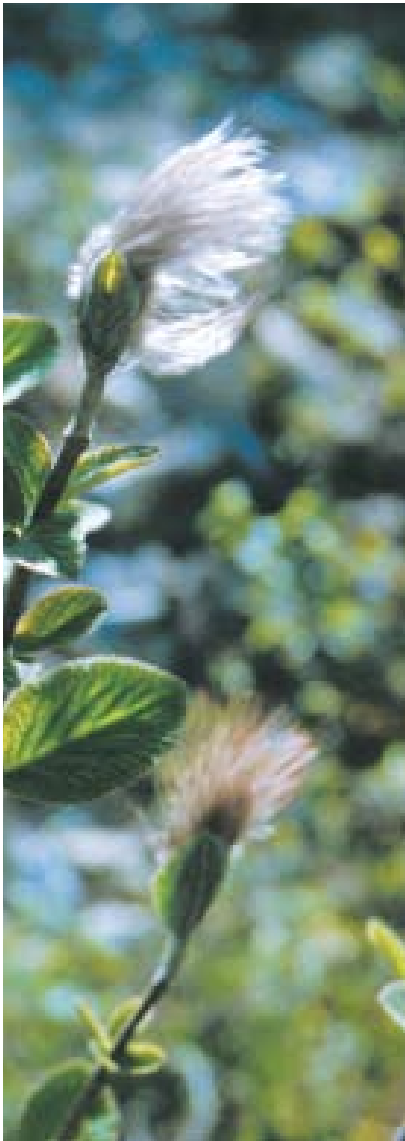
«Résonnance», 2006
 Exposition collective.
 Parcours sonore.
 Centre d'éveil aux arts plastiques, Loctudy.



«Aux 4 vents»
 Créations sonores réalisées pour l'exposition «Résonnance».
 Le spectateur emprunte un balladeur et suit le parcours fléché.
 À chaque point d'écoute une piste du cd à écouter.
 4 compositions sonores «Nord» «Sud» «Est» et «Ouest».
 Points d'écoutes : balançoires, chaise longue, filet. 2006.



«PréDUEL», 2002,
exposition avec Filomena Borecka
galerie gauche de l'ensba, Paris.



«Âmes d'oiseaux»

Livre en trois feuillets imprimé sur papier bible, numéroté.

Réalisé à partir de photographies d'interventions in situ sur plantes et arbres. 2002.



..... Liste des expositions..... Créations sonores.....

- 2015 «Résonance végétale» Exposition personnelle. L'Athena à Ergué-Gabéric.
 2015 «Grand format» - Exposition collective, avec Émilie Réan - Halles de Guichen
 2015 Exposition collective. Galerie Réanim'Art à Rosporden.
 2013 «NAMASTE» mai-juin. Exposition collective au Queens College Art Center de
 New York. Photographies de la performance «Individuel» avec Filomena
 Borecka.
 2008 Exposition personnelle de dessins et peintures à la crêperie de Locmaria.
 Quimper.
 2005/2006 Installation sonore pour la Fête de l'enfance de Douarnenez.
 2006 «RÉSONANCE» du 29 avril au 23 juin. Exposition collective C.E.A.P.C. Loctudy.
 Création d'un parcours sonore avec baladeur et points d'écoutes.
 2006 «Dans le sillage du Surréalisme, hommage à Jacqueline Lamba » du 6 mars à
 juin. Exposition collective. Université Picardie Jule Vernes. Amiens.
 2005 « C.O.S.M.E. » du 1er juillet au 27 août. Exposition collective avec Elodie
 Cariou et Laëtitia-May le Guélaiff. Galerie ARTEM. Quimper.
 2005 «IndividUEL», du 5 mai au 3 juin avec Filomena Borecka. Galerie Ustav
 makromolekularni chemie. Prague.
 2004 «COHABITATIONS» du 22 octobre au 29 novembre, avec Goddy Iey. L'écume
 du jour. Beauvais.
 2004 «SINGULIERS-MULTIPLE III» du 13 février au 6 mars. Exposition collective.
 Galerie ARTEM.
 2003 «PAKECADOESSIN» du 5 décembre au 10 janvier. Exposition collective.
 Galerie ARTEM.
 2003 «VEGETAL 2» 22 juin au 11 novembre. Exposition collective du Centre d'art.
 Verderonne-Oise.
 2003 «VOUS ÊTES ICI» du 12 janvier au 15 mars. Exposition collective. Installations
 d'œuvres sur la commune et dans la galerie. Galerie AG'art, Amilly-Loiret.
 2003 «PRE-DUEL» le 29 novembre avec Filomena Borecka. Galerie Gauche de
 l'Ensba. Paris.
 2003 «VEGETAL» Exposition collective du 22 juin au 11 novembre. Centre d'art.
 Verderonne.
 2003 «LEGUMES DE GENIE» du 31 août au 3 novembre. Exposition collective.
 Planches botaniques détournées intitulées «l'Album Valmorin» et
 présentées dans le cadre de l'exposition scientifique sur l'amélioration des
 plantes. Potager du roi. Château de Versailles.-
 2001 «PONCTUATIONS» du 4 au 21 décembre. Exposition collective. Etude de la
 ville et Création d'une sculpture in situ dans la forêt domaniale. Exposition



«E.V.N.O. Espèces volantes non identifiées», 2004.



«Z.O.O.O. Zone d'observation ontologique et onirique», 2006.



«Aux 4 vents», 4 créations :
 «nord» «sud» «est» «ouest» 2007.



«Coussinconscient : À quoi tu penses?», 7'00. 2005.



«Coussinconscient : C'est pas si compliqué»,
 français/tchèque, 6'20. 2005.



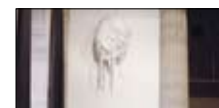
«Abeille», 7'00. 2004.



«Essaim», 4'30. 2003.



«Amilly», 14'21. 2003.



«Antre», 1'54. 2002.